

Приложение 6
к приказу ГБОУ ДПО МЦВП
от 11.11.2024 № 269

УТВЕРЖДАЮ
директор ГБОУ ДПО МЦВП
М.П. Андрианова
« 11 » 11 2024 г.



ПОЛОЖЕНИЕ
о типовой форме одежды и знаках различия
обучающихся образовательных организаций – участников проекта
«Кадетский класс в московской школе»

г. Москва
2024

1. Порядок ношения типовой формы одежды

1.1. Настоящее Положение определяет правила ношения типовой формы одежды и знаков различия обучающихся образовательных организаций – участников проекта «Кадетский класс в московской школе» (далее – кадет).

1.2. Типовая форма одежды кадет (далее – форма одежды) для юношей и девушек носится в соответствии с настоящим Положением. Она подразделяется на парадную (для строя и выходную), повседневную и полевую. Каждая из этих форм подразделяется на летнюю и зимнюю.

1.3. Кадеты образовательных организаций форму одежды носят:

парадную для строя – в парадном строю в дни государственных праздников и на официальных мероприятиях, в других случаях – по решению руководителя;

парадную выходную – в выходные и праздничные дни;

полевую – в период проведения полевых сборов, в других случаях – по решению руководителя;

повседневную – во всех остальных случаях.

1.4. Переход на летнюю или зимнюю форму одежды устанавливается распорядительными актами руководителя образовательной организации. При переходе на летнюю или зимнюю форму одежды руководитель может проводить строевые смотры, на которых проверяется внешний вид кадет (состояние предметов формы одежды).

1.5. Форма одежды объявляется ежедневно или на период конкретных мероприятий руководителем исходя из требований настоящего Порядка с учетом характера и условий выполнения задач.

1.6. При объявлении формы одежды указываются ее наименование и при необходимости наименование дополняющих или уточняющих ее предметов.

1.7. Кадетам не разрешается:

– ношение предметов формы одежды и знаков различия неустановленных образцов и предметов, не относящихся к форме одежды;

– ношение загрязненных или поврежденных предметов формы одежды и обуви;

– смешение предметов, отнесенных к различным видам форменной одежды.

2. Форма одежды кадет

2.1. Парадная форма одежды кадет (летняя для мальчиков):

– Фуражка шерстяная черного цвета с околышем.

– Китель шерстяной черного цвета.

– Рубашка белого цвета.

– Галстук черного цвета с закрепкой золотистого цвета.

– Ремень поясной белого цвета (при форме одежды для строя).

– Брюки шерстяные черного цвета.

– Ботинки или полуботинки черного цвета.

– Носки черного цвета.

– Перчатки белого цвета (носятся с парадной формой для строя).

– Аксельбант (носится с парадной формой для строя).

2.2. Парадная форма одежды кадет (летняя для девочек):

- Пилотка шерстяная черного цвета.
- Жакет шерстяной черного цвета.
- Юбка (брюки) шерстяная черного цвета.
- Блузка белого цвета.
- Туфли черного цвета.
- Галстук-бант черного цвета с закрепкой золотистого цвета.
- Ремень поясной белого цвета (при форме одежды для строя).
- Перчатки белого цвета (носятся с парадной для строя формой).
- Колготы телесного (черного) цвета.
- Перчатки белого цвета (носятся с парадной формой для строя).
- Банты белого цвета.
- Аксельбант (носятся с парадной формой для строя).

2.3. Парадная форма одежды кадет (зимняя для мальчиков):

- Шапка-ушанка меховая черного цвета.
- Куртка зимняя шерстяная с меховым воротником черного цвета.
- Кашне белого цвета.
- Китель шерстяной черного цвета.
- Рубашка белого цвета.
- Галстук черного цвета с закрепкой золотистого цвета.
- Ремень поясной белого цвета (при форме одежды для строя).
- Брюки шерстяные черного цвета.
- Полусапоги на меху черного цвета.
- Носки черного цвета.
- Перчатки белого цвета (носятся с парадной для строя формой).
- Перчатки черного цвета (носятся с парадной выходной формой).

2.4. Парадная форма одежды кадет (зимняя для девочек):

- Шапка-ушанка (кубанка) меховая черного цвета.
- Куртка зимняя шерстяная с меховым воротником черного цвета.
- Кашне белого цвета.
- Жакет шерстяной черного цвета.
- Юбка (брюки) шерстяная черного цвета.
- Блузка белого цвета.
- Галстук-бант черного цвета с закрепкой золотистого цвета.
- Ремень поясной белого цвета (при форме одежды для строя).
- Перчатки белого цвета (носятся с парадной для строя формой).
- Перчатки черного цвета (носятся с парадной выходной формой).
- Сапоги зимние на меху черного цвета.
- Колготы телесного (черного) цвета.

2.5. Повседневная форма одежды кадет летняя для мальчиков:

- Кепка повседневная (зеленого цвета – профиль Сухопутные войска, синего цвета – профиль ВКС и воздушно-десантные войска, черного цвета – профиль ВМФ).
- Костюм (куртка и брюки) повседневные (зеленого цвета – профиль

Сухопутные войска, синего цвета – профиль ВКС и воздушно-десантные войска, черного цвета – профиль ВМФ).

– Футболка (оливкового цвета – профиль Сухопутные войска, синего цвета – профиль ВКС и воздушно-десантные войска, белого цвета – профиль ВМФ).

– Ботинки с высокими берцами черного цвета.

– Носки черного цвета.

2.6. Повседневна форма одежды летняя для девочек:

– Кепка повседневная (зеленого цвета – профиль Сухопутные войска, синего цвета – профиль ВКС и воздушно-десантные войска, черного цвета – профиль ВМФ).

– Костюм (куртка и брюки(юбки) повседневные (зеленого цвета – профиль Сухопутные войска, синего цвета – профиль ВКС и воздушно – десантные войска, черного цвета – профиль ВМФ).

– Футболка (оливкового цвета – профиль Сухопутные войска, синего цвета – профиль ВКС и воздушно-десантные войска, белого цвета – профиль ВМФ).

– Ботинки с высокими берцами черного цвета.

– Носки черного цвета.

– Колготы телесного (черного) цвета.

2.7. Повседневная форма одежды зимняя для мальчиков:

– Шапка-ушанка меховая.

– Куртка с капюшоном утепленная (зеленого цвета – профиль Сухопутные войска, синего цвета – профиль ВКС и воздушно-десантные войска, черного цвета – профиль ВМФ).

– Кашне.

– Ремень поясной черного цвета.

– Костюм (куртка и брюки) повседневные (зеленого цвета – профиль Сухопутные войска, синего цвета – профиль ВКС и воздушно-десантные войска, черного цвета – профиль ВМФ).

– Полусапоги зимние на меху, черного цвета.

– Носки черного цвета.

– Перчатки черного цвета.

2.8. Повседневная форма одежды кадет зимняя для девочек:

– Шапка-ушанка (кубанка) меховая.

– Куртка с капюшоном утепленная (зеленого цвета – профиль Сухопутные войска, синего цвета – профиль ВКС и воздушно-десантные войска, черного цвета – профиль ВМФ).

– Костюм (куртка и брюки(юбки) повседневные (зеленого цвета – профиль Сухопутные войска, синего цвета – профиль ВКС и воздушно-десантные войска, черного цвета – профиль ВМФ).

– Костюм (куртка и брюки(юбки) повседневные (зеленого цвета – профиль Сухопутные войска, синего цвета – профиль ВКС и воздушно-десантные войска, черного цвета – профиль ВМФ).

– Кашне.

– Ремень черного цвета.

- Колготы телесного (черного) цвета.
- Полусапоги черного цвета зимние на меху.

2.9. Полевая форма одежды кадет (летняя для мальчиков и девочек):

- Кепи хлопчатобумажная камуфлированного цвета.
- Куртка хлопчатобумажная камуфлированного цвета.
- Брюки хлопчатобумажные прямого покроя камуфлированного цвета.
- Тельняшка (футболка камуфлированного или защитного цвета).
- Ремень поясной черного цвета.
- Ботинки черного цвета с высокими берцами.

2.10. Полевая форма одежды кадет (зимняя для мальчиков и девочек):

- Шапка-ушанка (кубанка для девочек) меховая черного цвета.
- Куртка зимняя камуфлированного цвета с меховым воротником черного цвета.
- Кашне черного цвета.
- Куртка хлопчатобумажная камуфлированного цвета.
- Брюки хлопчатобумажные прямого покроя камуфлированного цвета.
- Тельняшка (футболка камуфлированного или защитного цвета) в составе комплекта белья.
- Ремень поясной черного цвета.
- Сапоги черного цвета зимние на меху.
- Перчатки черного цвета.

При полевой форме разрешается носить: свитер шерстяной, а также шапочку шерстяную черного цвета при зимней форме одежды.

2. Погоны, эмблемы и нарукавные знаки различия кадет

3.1. Кадеты носят погоны с полем цвета в соответствии с направленностью (профилем) кадетского класса:

- на кителях, куртках зимних – нашивные;
- на куртках шерстяных, рубашках – съемные;
- на куртках камуфлированного цвета – нашивные.

Погоны, как правило, изготавливаются из ткани верха куртки. На погонах размещены буквы «КК» (Кадетский Класс) золотистого цвета. Высота букв – 20 мм, расстояние от нижнего края погона (погончика) до букв – 15 мм.

3.2. Эмблемы на всех предметах форменного обмундирования кадеты носят золотистого цвета.

Эмблемы располагают:

- на погонах – на продольной осевой линии погона, на расстоянии 5 мм от пуговицы;
- на воротниках – по биссектрисе, на расстоянии 35 мм от угла воротника до центра эмблемы, при этом вертикальная ось симметрии эмблемы должна быть параллельна отлету воротника;
- на лацканах – по биссектрисе, на расстоянии 35 мм от угла лацкана до центра эмблемы, при этом вертикальная ось симметрии эмблемы должна быть параллельна краю лацкана.

3.3. Наружные знаки различия по годам обучения кадет носят на внешней

стороне левого рукава и располагают углом вниз на расстоянии 14 см ниже края погона. Нарукавные знаки – угольники золотистого цвета. Количество угольников на знаке для кадет должно соответствовать классу обучения:

- 7 класса – 1 угольник;
- 8 класса – 2 угольника;
- 9 класса – 3 угольника;
- 10 класса – 4 угольника;
- 11 класса – 1 широкий угольник.

4. Особенности ношения предметов форменного обмундирования и обуви кадет

4.1. Шапки-ушанки меховые (кубанки) кадеты носят с кокардой золотистого цвета. Ношение шапки-ушанки (кубанки) с опущенными наушниками допускается при температуре воздуха 5 градусов и ниже, а с наушниками, связанными сзади, на полевой практике и в других случаях по решению воспитателя.

4.2. Фуражки шерстяные кадеты носят с кокардой золотистого цвета на околышке. Кепки камуфлированного цвета носят с кокардой золотистого цвета.

4.3. Пилотки кадеты носят с кокардой золотистого цвета.

4.4. Шапку-ушанку (кубанку) и фуражку носят прямо, без наклона, а пилотку надевают с небольшим наклоном в правую сторону. При этом козырек фуражки должен находиться на уровне бровей, а нижний край шапки-ушанки (кубанки), пилотки – на расстоянии 2-4 см над бровями.

4.5. Снятый головной убор вне строя держится в левой, свободно опущенной руке: шапка-ушанка (кубанка), фуражка, пилотка должны быть обращены кокардой вперед; нижний край фуражки, шапки-ушанки должен быть обращен к ноге кадет, а пилотки – вниз.

4.6. Верхние изделия носят застегнутыми на все пуговицы или кнопки (куртку шерстяную – на молнию, до уровня кокетки), а куртки шерстяные зимние, кроме того – с застегнутым на пряжку поясом. Куртку зимнюю при парадной форме одежды для строя носят с ремнем парадным белым, а при повседневной форме одежды для строя – с ремнем черного цвета.

– Куртки зимние кадеты носят с эмблемами.

– Кители шерстяные кадеты носят с эмблемами.

4.7. Рубашки (блузки) разрешается носить:

– рубашки (блузки) с галстуком, без кителя (жакета, куртки) при летней (в помещениях – при летней и зимней) парадной вне строя и повседневной (с фуражкой или пилоткой шерстяной) формах одежды;

– рубашки (блузки) с расстегнутой верхней пуговицей, без галстука, без кителя (жакета, куртки) при летней (в помещениях – при летней и зимней) повседневной форме одежды вне строя (с фуражкой или пилоткой шерстяной) на территории образовательной организации;

– рубашки (блузки) с короткими рукавами с расстегнутой верхней пуговицей, без галстука, без кителя (жакета, куртки) при летней повседневной форме одежды (с пилоткой шерстяной);

– рубашку (блузку) с короткими рукавами носят с галстуком, фуражкой и пилоткой по указанию воспитателя в необходимых случаях.

4.8. Галстук прикрепляют к рубашке закрепкой установленного образца золотистого цвета, между третьей и четвертой пуговицей сверху. Галстук-бант носят с заколкой установленного образца золотистого цвета.

4.9. Брюки шерстяные чёрного цвета кадеты носят без кантов и лампас. Они должны иметь продольные заглаженные складки. Брюки прямого покроя при ношении ботинок с высокими берцами заправляются под берцы; при этом стрипка брюк должна быть в рабочем положении.

4.10. Кашне трикотажное носят аккуратно заправленным под воротник куртки зимней. Верхний край кашне должен равномерно выступать над воротником на 1-2 см.

4.11. Куртку хлопчатобумажную (летнюю) камуфлированного цвета носят заправленной в брюки, с застёгнутой или расстёгнутой верхней пуговицей (с бортами в виде лацканов) с подшитым подворотничком белого цвета, верхний край которого должен выступать на 1–2 мм над воротником.

Разрешается по решению воспитателя ношение в жаркую погоду куртки без майки (футболки или тельняшки) и с рукавами, закатанными до нижнего края нарукавных карманов.

Куртку зимнюю носят с поднятым воротником. Разрешается ношение куртки с расстёгнутой верхней пуговицей, с кашне чёрного цвета, без ремня поясного (вне строя).

4.12. Свитер шерстяной носят под зимней курткой камуфлированного цвета. Разрешается ношение свитера под курткой хлопчатобумажной (летней камуфлированного цвета при ненастной погоде) камуфлированного цвета.

4.13. Перчатки носят в обязательном порядке в строю при зимней форме одежды. В других случаях ношение перчаток не обязательно. Разрешается ношение перчаток зимних при зимней полевой форме одежды.

4.14. Ботинки (туфли) должны быть аккуратно зашнурованы, полусапоги застёгнуты на молнию. Носки при чёрной обуви носят чёрного цвета, при ботинках с высокими берцами – чёрного цвета, удлинённые.

4.15. Ремень поясной носят:

- поверх куртки зимней, кителя шерстяного при парадной форме одежды – белого цвета;
- поверх куртки зимней, кителя шерстяного при повседневной форме одежды для строя – чёрного цвета;
- поверх куртки камуфлированного цвета – чёрного цвета;
- на поясе брюк при ношении куртки камуфлированного цвета, заправленной в брюки – чёрного цвета;
- под курткой шерстяной, жакетом шерстяным, рубашкой – чёрного цвета;
- на поясе юбки шерстяной – чёрного цвета.

Ремень поясной на куртке зимней шерстяной должен располагаться на уровне талии, взамен тканевого пояса куртки; на кителе шерстяном – должен закрывать вторую снизу пуговицу; на куртках камуфлированного цвета – располагаться на уровне талии, закрывая строчку регулировочного шнура куртки.

4.16. Банты крепятся на аккуратно собранные в пучок волосы, которые предварительно убраны в сетку.

5. Ношение нагрудных знаков

5.1. Нагрудные знаки располагают на правой стороне груди. К знакам, которые разрешено размещать на форме кадет, относятся:

- Памятный знак участника торжественного марша по Красной площади, посвящённого историческому военному Параду 7 ноября 1941 года;
- Памятный знак участника Парада Кадетского движения Москвы;
- Знак отличия ВФСК ГТО;
- Знак спортивного разряда;
- Знак Юнармия;
- Знаки кадет, установленные соответствующим Положением, утвержденным руководителем образовательной организации.

5.2. Знаки размещают:

- на кителе – на правом нагрудном кармане, симметрично его вертикальной оси на одинаковом расстоянии от нижнего края кармана и клапана;
- на жакете – так, чтобы верхний край знака располагался ниже уровня лацкана на 70 мм;
- на куртке летней камуфлированного цвета – симметрично вертикальной оси правого нагрудного кармана так, чтобы нижний край знака располагался на уровне верхнего края клапана кармана.

6. Описание типовой формы одежды кадет.

6.1. Шапка-ушанка меховая черного цвета.

Шапка-ушанка состоит из верха, козырька и назатыльника с наушниками. Козырек и назатыльник с наушниками – из овчины. Верх, подкладка козырька и назатыльника с наушниками – из сукна шерстяного. К концам наушников пришита тесьма для их завязывания. Внутри шапки-ушанки – подкладка черного цвета, детали шапки-ушанки – с утеплителем. Спереди, по центру козырька, размещается кокарда металлическая.

6.2. Кубанка меховая черного цвета.

Головной убор изготовлен из овчины облагороженной. Материал верха кубанки изготовлен из приборного сукна черного цвета. Материал подкладки: вискоза черного цвета. Кадетская кубанка имеет «наушники» из приборного сукна, которые помещаются вовнутрь кубанки.

6.3. Фуражка шерстяная черного цвета с околышем.

Фуражка состоит из донышка овальной формы, тульи (четырёх четвертинок дугообразной формы), околыша, козырька черного цвета. Спереди на околыше фуражки размещается кокарда установленного образца. К нижнему краю околыша изнутри подшивается холщовый подтулейник, под околышем прокладывается картон, верхний край которого пропускается под холщовый подтулейник.

6.4. Кепка полевая камуфлированного цвета.

Кепка хлопчатобумажная камуфляжного цвета состоит из донышка с боковыми стенками, козырька и регулировочного узла. Донышко, стенки и козырёк – из хлопчатобумажной ткани. В передней части боковых стенок – по два вентиляционных отверстия (блочка). В затылочной части фуражки два ремешка защитного цвета для регулировки по размеру. Внутри фуражки – подкладка защитного цвета и налобник.

6.5. Пилотка шерстяная.

Пилотка шерстяная чёрного цвета состоит из донышка, стенок и бортика. По верхнему краю бортиков проложены канты белого цвета. Донышко, стенки и бортики – из шерстяной ткани. По боковым сторонам пилотки, в верхней части стенок, по три вентиляционных отверстия (блочка). Внутри пилотки – подкладка чёрного цвета и налобник из кожи. Спереди, по середине соединительного шва бортиков, размещается кокарда, а слева – на расстоянии 25 мм от переднего края стенок.

6.6. Куртка зимняя шерстяная.

Куртка зимняя шерстяная чёрного цвета с центральной внутренней бортовой застёжкой состоит из полочек, спинки, воротника, рукавов, пояса и съёмного утеплителя. Полочки с застёжкой на пуговицы, с кокетками и боковыми долевыми прорезными карманами с листочками. Спинка с кокеткой. Воротник отложной. Рукава втачные. В боковых швах куртки, на уровне талии, расположены шлевки для пояса. Пояс съёмный с пряжкой. Подкладка куртки чёрного цвета, на подкладке левой полочки внутренний карман. Полочки, спинка, и рукава – с утеплителем. Съёмный утеплитель куртки состоит из полочек и спинки. На подкладке левой полочки утеплителя – накладной карман с клапаном. Для девочек – с вертикальными рельефными швами. На концах воротника размещаются эмблемы золотистого цвета, на внешней стороне рукавов – нарукавные знаки различия.

6.7. Китель шерстяной черного цвета.

Китель шерстяной с центральной бортовой застёжкой состоит из полочек, спинки, воротника и рукавов. Воротник отложной. Полочки с застёжкой на четыре форменных пуговицы серебристого цвета, с лацканами, с нагрудными накладными и боковыми прорезными карманами, нагрудные карманы – с потайной застёжкой. Спинка со шлицей внизу. На правом борту четыре форменных пуговицы, отстоящих на равном расстоянии друг от друга, на левом борту – четыре петли. Рукава двушовные, пришивные. Китель на подкладке черного цвета до низа. На подкладке полочек – внутренние карманы. Погоны съёмные. Контрпогончики цвета кителя. На внешней стороне рукавов – нарукавные знаки различия.

6.8. Брюки шерстяные черного цвета.

Брюки шерстяные прямого покроя состоят из передних и задних половинок и пояса. Передние половинки брюк – с боковыми карманами. Правая задняя половинка – с прорезным карманом с клапаном. Пояс с боковыми хлястиками, застегивающимися на пуговицы, и шлевками для ремня. Брюки с застёжкой на металлические крючок и петлю на поясе и молнию или на пуговицы, расположенные на гульфике. Спереди, у шва притачивания пояса, расположен потайной карман. Передние половинки брюк на подкладке черного цвета.

6.9. Брюки прямого покроя защитного цвета.

Брюки прямого покроя состоят из передних и задних половинок и пояса. Передние половинки брюк – с боковыми карманами и объемными накладными карманами с клапанами, застегивающимися потайной застёжкой на пуговицы, с застроченными по длине складками и наколенными усилительными накладками. Задние половинки – с усилительными накладками в области сидения. Пояс с боковыми хлястиками, застегивающимися на пуговицы, и шлевками для ремня.

Брюки с застёжкой на металлические крючок и петлю на поясе и пуговицы, расположенные на гульфике. Спереди, у шва притачивания пояса, расположен

потайной карман. Низки брюк со штрипками, застегивающимися на пуговицы, и продернутой тесьмой для стягивания. Внутри брюк съемный утеплитель, который состоит из передних и задних половинок и пояса. Съемный утеплитель крепится к брюкам на пуговицах.

6.10. Рубашка белого (кремового) цвета.

Рубашка с длинным рукавом состоит из полочки с застежкой на пуговицы, с верхними накладными карманами с двумя вертикальными складками и клапанами, застегивающимися на пуговицы. Спинка с кокеткой. Рубашка с поясом, в области боковых швов стянутым эластичными лентами. Воротник отложной. Рукава втачные с манжетами и шлицами, застегивающимися на пуговицы. В области плечевых швов – шлевки и петли для крепления погон. Пуговицы пластмассовые в цвет ткани рубашки с двумя отверстиями. Погоны съемные.

6.11. Рубашка с коротким рукавом (белого и кремового цвета) состоит из полочки с застежкой на пуговицы, с кокетками и верхними накладными карманами с двумя вертикальными складками и клапанами, застегивающимися на пуговицы. Левая полочка – с планкой. Спинка с кокеткой. Рубашка с поясом, в области боковых швов стянутым эластичными лентами. Воротник отложной. Рукава втачные, короткие, с планками. В области плечевых швов – шлевки и петли для крепления погон. Пуговицы пластмассовые в цвет ткани рубашки, для застежки карманов диаметром 14 мм, остальные – диаметром 11 мм с двумя отверстиями. Погоны съемные.

6.12. Джемпер полушерстяной черного цвета.

Джемпер трикотажный с V-образным вырезом горловины, длинными втачными рукавами.

6.13. Галстук черного цвета с закрепкой золотистого цвета.

Галстук состоит из основной части в виде вытянутой трапеции, заканчивающейся острым углом, и постоянного узла с застежкой для крепления галстука под воротник рубашки. Закрепка для галстука представляет собой изогнутую металлическую пластинку. Тыльная сторона закрепки имеет изгиб, обеспечивающий прилегание галстука к рубашке.

6.14. Галстук-бант. Галстук-бант чёрного цвета состоит из банта в виде наложенных друг на друга полосок, расходящихся вниз под углом 45°, и застёжки для пристёгивания галстука- банта под воротником блузки.

6.15. Куртка зимняя камуфлированного цвета. Куртка зимняя камуфлированного цвета с центральной внутренней бортовой застежкой состоит из полочек, спинки, воротника, рукавов и съемного утеплителя с меховым воротником. Полочки с застежкой на пуговицы, с верхними накладными объемными карманами с клапанами, застегивающимися потайной застежкой на пуговице, и боковыми прорезными карманами с листочками. Левая полочка с ветрозащитным клапаном. Спинка с кокеткой. В верхней части спинки, по линии горловины, притачан капюшон и имеется внутренний карман для его размещения. Воротник отложной. Рукава втачные, с локтевыми усилительными накладками. На внешней верхней стороне рукавов – прорезные карманы с клапанами, застегивающимися на текстильную застежку. По талии и низу куртки продернуты шнуры для её стягивания. Куртка на утепленной подкладке защитного цвета, с ветрозащитной прокладкой. Съемный утеплитель куртки состоит из полочек, спинки, воротника из

овчины меховой или искусственного меха черного цвета и рукавов с трикотажными напульсниками. На подкладке левой полочки съемного утеплителя – накладной карман с клапаном. Съемный утеплитель крепится к куртке на пуговицах. Погоны вшитые из ткани верха куртки. На вшитый погон одевается специальная шлевка из ткани погон. На внешней стороне рукавов – нарукавные знаки различия.

6.16. Куртка хлопчатобумажная камуфлированного цвета.

Куртка хлопчатобумажная камуфлированного цвета с центральной внутренней бортовой застёжкой состоит из полочек, спинки, воротника и рукавов. Полочки с застёжками на пуговицах, с верхними и боковыми накладными объёмными карманами с клапанами, застегивающимися потайной застежкой на пуговицы. Спинка с кокеткой. Рукава втачные с манжетами, застегивающимися на пуговицы, и локтевыми усилительными накладками.

На внешней верхней стороне рукавов – накладные объёмные карманы с клапанами, застегивающимися потайной застёжкой на текстильную застёжку. В нижней части проймы, под рукавами, вентиляционные вставки из сетчатой ткани. По талии и низу куртки продернуты шнуры для её стягивания. Полочки куртки на подкладке защитного цвета, на подкладке левой полочки – накладной карман, внутри которого карман с клапаном. Погоны вшитые, из ткани верха. На вшитый погон надевается специальная шлевка из ткани погон. На внешней стороне карманов рукавов – нарукавные знаки различия. На концах воротника куртки размещаются эмблемы золотистого цвета установленного образца.

6.17. Брюки хлопчатобумажные камуфлированного цвета.

Брюки хлопчатобумажные прямого покроя камуфлированного цвета состоят из передних и задних половинок и пояса. Передние половинки брюк - с большими карманами и объёмными накладными карманами с клапанами, застегивающимися потайной застежкой на пуговицы, с застроченными по длине складками и наколенными усилительными накладками.

Пояс с боковыми хлястиками, застегивающимися на пуговицы, шлевками для ремня, металлическими рамками и пуговицами для пристегивания бретелек. Брюки с застежкой на металлические крючок и петлю на поясе и пуговицы, расположенные на гульфике. Спереди, у шва притачивания пояса, расположен потайной карман. Низки брюк со штрипками, застегивающимися на пуговицы, и продернутой тесьмой для их стягивания.

6.18. Кашне белого и черного цвета.

Кашне трикотажное размером 120 x 20 см с бахромой по коротким сторонам.

6.19. Ремень поясной черного цвета.

Ремень поясной шириной 50 мм из кожи чёрного (белого) цвета, с пятистенной двухшпильковой латунной пряжкой. На ремне имеется отверстие для шпильки и передвижная шлевка.

6.20. Ботинки или полуботинки черного цвета.

Ботинки или полуботинки состоят из союзок, берец, язычков и низа. В передней части берец – блочки для шнурков. Подошвы, стельки, задники из подошвенной кожи. Подноски кожаные. Каблуки кожаные, с резиновыми формованными набойками. Крепление низа рантовое, у ботинок с перфорацией – допольное.

6.21. Ботинки с высокими берцами черного цвета.

Ботинки с высокими берцами состоят из союзок, берца, язычков, усилителей, задников, задних наружных ремней, затяжников краг. В передней части берца – блочки для шнурков. Подкладка из меха или бесподкладочные. Застежка на шнурках, подошвы и каблук из резины. На крагах пряжки металлические. Крепление низа рантоклеевое. Внутри – вкладные стельки.

6.22. Носки черного цвета.

Носки вязаные имеют след, паголенок и борт с эластичной нитью. Мысок и пятка носков усилены. Хлопчатобумажные носки с коротким или удлиненным (для ботинок с высокими берцами) паголенком, шерстяные – с удлиненным паголенком.

6.23. Перчатки.

Перчатки шерстяные (хлопчатобумажные), пятипалые, вязаные, черного или белого цвета с напульсниками.

6.24. Жакет шерстяной.

Жакет шерстяной черного цвета на подкладке с открытой центральной застежкой на три форменные пуговицы золотистого цвета диаметром 14 мм. Полочки с наклонными кокетками и рельефами из-под кокеток и до низа с наклонными прорезными карманами с клапанами. Спинка с фигурной кокеткой и рельефами из-под кокетки и до низа. Воротник отложной, пиджачного типа. Рукава втачные, двухшовные. Погоны нашивные. На внешней стороне рукавов размещаются нарукавные знаки.

6.25. Юбка шерстяная.

Юбка шерстяная черного цвета на подкладке, расширенная книзу, с притачным поясом, застегивающимся на одну петлю и пуговицу. Пояс со шлевками. Переднее полотнище юбки с выточками по линии талии и встречной складкой посередине. Заднее полотнище юбки со средним швом и с выточками по линии талии. В среднем шве обработана потайная застежка-молния.

6.26. Блузка с длинными рукавами.

Блузка белого или кремового цвета с центральной потайной застежкой на пуговицы. Блузка состоит из полочек, спинки, воротника и рукавов. Полочки с кокетками, переходящими на спинку, и тремя складками, расположенными в шве притачивания кокеток, с верхними накладными карманами с двумя вертикальными складками и клапанами, застегивающимися на пуговицы. Правая полочка с планкой и потайной застежкой на пуговицы. Воротник отложной со стойкой. Рукава втачные с манжетами и шлицами, застегивающимися на пуговицы. В области плечевых швов – шлевки и петли для крепления погон. Пуговицы пластмассовые в цвет ткани блузки с двумя отверстиями. Погоны съемные.

6.27. Блузка с короткими рукавами.

Блузка белого или кремового цвета с центральной потайной застежкой на пуговицы. Блузка состоит из полочек, спинки, воротника и рукавов. Полочки с кокетками, переходящими на спинку, и тремя складками, расположенными в шве притачивания кокеток, с верхними накладными карманами с двумя вертикальными складками и клапанами, застегивающимися на пуговицы. Правая полочка с планкой и потайной застежкой на пуговицы. Воротник отложной со стойкой. Рукава втачные короткие с планками. В области плечевых швов – шлевки и петли для крепления погон. Пуговицы пластмассовые в цвет ткани блузки с двумя отверстиями. Погоны съемные.

6.28. Туфли.

Туфли черного цвета с верхом из натуральной эластичной кожи, на кожаной подкладке, с подошвой и каблуком (3-4 см). Туфли клеевого и литьевого метода крепления подошвы.

6.29. Полусапоги (сапоги) зимние на меху.

Полусапоги (сапоги) зимние на меху состоят из союзки, голенища наружного и голенища внутреннего, задинки и манжета (или без манжета). Полусапоги (сапоги) с верхом из натуральной эластичной кожи и меха. Полусапоги (сапоги) клеевого или литьевого метода крепления подошвы.

6.30. Колготы телесного (черного) цвета.

Мысок и пятка колготок усилены.

7. Внешний вид кадет

7.1. Внешний вид кадет должен быть аккуратный и опрятный:

- одежда должна быть обязательно чистой и выглаженной;
- обувь должна быть чистой;
- внешний вид должен соответствовать общепринятым нормам делового стиля и исключать вызывающие детали (волосы, лицо и руки должны быть чистыми и ухоженными, используемые и дезодорирующие средства должны иметь легкий или нейтральный запах).

7.2. Запрещается использовать для ношения в учебное время следующие варианты одежды и обуви:

- спортивная обувь с форменной одеждой (кроссовки, кеды и т.д.);
- гражданские туфли других цветов, кроме черного и темно-серого;
- сильно облегающие (обтягивающие) фигуру брюки, платья, юбки;
- пляжная обувь (шлепанцы и тапочки);
- массивная обувь на высокой платформе;
- вечерние туфли (с бантами, перьями, крупными стразами, яркой вышивкой, из блестящих тканей и т.п.);
- туфли на чрезмерно высоком каблуке. Допустимая высота каблука для девочек не более 5 см.

Колготы у девочек (при ношении юбки) не должны иметь рисунка, ярких, блестящих вставок. Длина юбки должна быть на уровне колена.

7.3. Волосы:

- длинные волосы у девочек должны быть заплетены в две косички и прибраны заколками;
- с парадной формой у девочек заплетенные косички закрепляются двумя белыми бантами;
- мальчики и юноши должны иметь короткую и аккуратную прическу (стрижки классические), на висках и затылке длина волос не более 5 мм;
- юноши старших классов должны своевременно брить лицо, не допускается ношение бороды, усов и щетины.

Запрещаются экстравагантные стрижки и прически, окрашивание и мелирование волос в яркие, неестественные оттенки.

7.4. Маникюр и макияж

Рекомендован маникюр гигиенический, бесцветный.

Запрещен:

- декоративный маникюр;
- декоративный маникюр с дизайном в ярких тонах (рисунки, стразы);
- вечерние варианты макияжа с использованием ярких, насыщенных цветов.

Неяркий макияж и маникюр разрешен девушкам старших классов.

7.5. Прочие украшения и аксессуары

Запрещено использовать в качестве деталей одежды массивные броши, кулоны, кольца, серьги. Запрещено ношение пирсинга, а также нанесение на тело татуировок.

Размер рюкзаков должен быть достаточным для размещения необходимого количества учебников, тетрадей, школьных принадлежностей и соответствовать форме одежды. Рекомендуется приобретать рюкзаки черных, темно-серых, темно-синих, темно-зеленых тонов, без яркой раскраски.

Запрещаются аксессуары с символикой асоциальных неформальных молодежных объединений, а также флагов иностранных государств.

8. Обязанности сторон образовательного процесса

8.1. Обучаемые обязаны:

- в течение учебного года постоянно носить установленную кадетскую форму одежды;
- содержать форму в чистоте, относиться к ней бережно, помнить, что внешний вид кадета – это лицо школы.

8.2. Администрация школы обязана:

- организовывать закупку предметов формы одежды для кадет в соответствии с данным Положением и выдавать родителям под личную роспись в ведомости выдачи;
- контролировать соблюдение кадетами внешнего вида и правил ношения форменной одежды, оперативно сообщать родителям о фактах нарушений;
- обеспечивать переход с летней формы одежды на зимнюю с 15 октября текущего года, с зимней на летнюю – 15 апреля.

В зависимости от погодных условий переход может быть произведен раньше или позже указанного срока.

8.3. Родители (законные представители) обучаемых обязаны:

- контролировать форму одежды и внешний вид обучаемых перед выходом в школу в соответствии с требованиями настоящего Положения;
- приобретать обучаемым кадетскую форму в случае, когда она утеряна или пришла в негодность.

9. Меры воздействия на нарушителей

К кадетам, не соблюдающим правила ношения формы одежды и знаков различия, применяются меры воспитательного воздействия. В случае если

обучаемый кадетского класса систематически и грубо нарушает требования настоящего Положения, к нему могут быть применены меры дисциплинарного взыскания, установленные в рамках компетенции образовательной организации и с учетом строгого соблюдения законных прав и свобод ребенка.

10. Заключительные положения

Для обеспечения формой одежды кадет младших классов решением руководителя образовательной организации может организовываться подменный фонд.

Особенности обеспечения формой одежды, порядка ее ношения, знаков различия кадет классов **военно-морского профиля** устанавливаются руководителями образовательных организаций.

Особенности обеспечения формой одежды, порядка ее ношения, знаков различия кадет **казацких классов** устанавливаются руководителями образовательных организаций по согласованию с Войсковым атаманом Межрегиональной общественной организации «Центральное казачье войско».

Приложение 1
к Положению о типовой форме одежды и
знаках различия обучающихся образовательных
организаций – участников проекта «Кадетский
класс в московской школе»

ПРИМЕРНЫЕ
нормы снабжения основным вещевым имуществом
обучаемых 7–11-х кадетских классов

№ п/п	Наименование предмета	Кол-во (на 1 чел.)	Сроки носки
1	2	3	4
I. Парадная форма одежды кадет (летняя)			
Юноши			
1	Китель шерстяной черного цвета	1 шт.	24 мес.
2	Рубашка белого цвета	2 шт.	24 мес.
3	Фуражка шерстяная черного цвета, с околышем	1 шт.	24 мес.
4	Галстук черного цвета с закрепкой золотистого цвета	1 шт.	12 мес.
5	Брюки шерстяные черного цвета	2 шт.	24 мес.
6	Ботинки или полуботинки черного цвета	1 пара	12 мес.
7	Носки черного цвета	8 пар	12 мес.
Девушки			
1	Пилотка шерстяная черного цвета	1 шт.	24 мес.
2	Жакет шерстяной черного цвета	1 шт.	24 мес.
3	Юбка (брюки) шерстяная черного цвета	2 шт.	24 мес.
4	Блузка белого цвета	2 шт.	24 мес.
5	Туфли черного цвета	1 пара	12 мес.
6	Галстук-бант черного цвета с закрепкой золотистого цвета	1 шт.	12 мес.
7	Колготы телесного (черного) цвета	6 шт.	12 мес.
8	Банты белого цвета	1 шт.	12 мес.
Юноши и девушки			

1	Ремень поясной белого цвета (при форме одежды для строя)	1 шт.	36 мес.
2	Перчатки белого цвета (носятся с парадной формой для строя)	1 пара	24 мес.
3	Аксельбант (носятся с парадной формой для строя)	1 шт.	24 мес.
II. Дополнительно для зимней парадной формы одежды кадет приобретаются			
Юноши			
1	Шапка-ушанка меховая черного цвета	1 шт.	24 мес.
Девушки			
1	Шапка-ушанка (кубанка) меховая черного цвета	1 шт.	24 мес.
Юноши и девушки			
1	Куртка зимняя шерстяная с меховым воротником черного цвета.	1 шт.	24 мес.
2	Сапоги (полусапоги) на меху черного цвета	1 пара	12 мес.
3	Кашне белого цвета	1 шт.	36 мес.
4	Перчатки черного цвета (носятся с парадной выходной формой)	1 пара	12 мес.
III. Дополнительно для повседневной летней и зимней формы одежды кадет приобретаются			
Юноши			
1	Пилотка шерстяная черного цвета	1 шт.	24 мес.
2	Рубашка кремового цвета	3 шт.	24 мес.
Девушки			
1	Блузка кремового цвета	3 шт.	24 мес.
Юноши и девушки			
1	Джемпер полушерстяной черного цвета	1 шт.	24 мес.
2	Ремень поясной черного цвета	1 шт.	24 мес.
3	Кашне черного цвета	1 шт.	24 мес.
IV. Дополнительно для летней полевой формы одежды кадет (юноши и девушки) приобретаются			

1	Кепи хлопчатобумажная камуфлированного цвета	1 шт.	12 мес.
2	Куртка хлопчатобумажная камуфлированного цвета	1 шт.	12 мес.
3	Брюки хлопчатобумажные прямого покроя камуфлированного цвета	1 шт.	12 мес.
4	Тельняшка (футболка камуфлированного или защитного цвета)	2 шт.	24 мес.
IV. Дополнительно для полевой зимней формы одежды кадет (юноши и девушки) приобретаются			
1	Шапочка шерстяная черного цвета	1 шт.	24 мес.
2	Куртка зимняя камуфлированного цвета с меховым воротником черного цвета	1 шт.	24 мес.

Примечание: Нормы снабжения могут меняться решением руководителя образовательной организации.

Приложение 2
к Положению о типовой форме одежды и
знаках различия обучающихся образовательных
организаций – участников проекта «Кадетский
класс в московской школе»

ОСНОВНЫЕ
варианты ношения формы одежды кадетами



**Парадная форма одежды
для девочек в юбке**

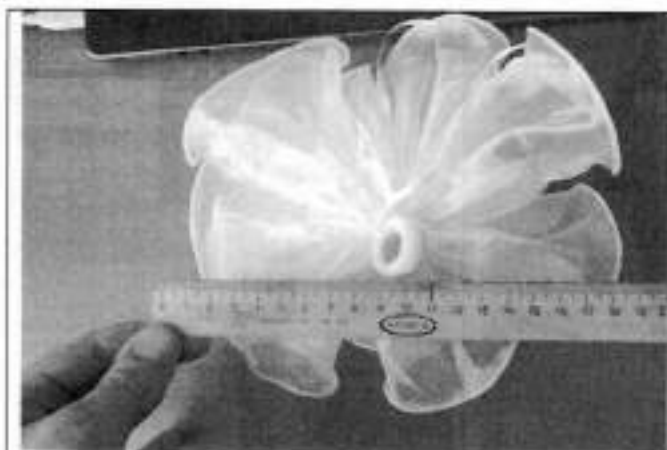


**Парадная форма одежды
для девочек в брюках**



**Парадная форма одежды
для мальчиков**

Банты





**Полевая форма одежды
для мальчиков**



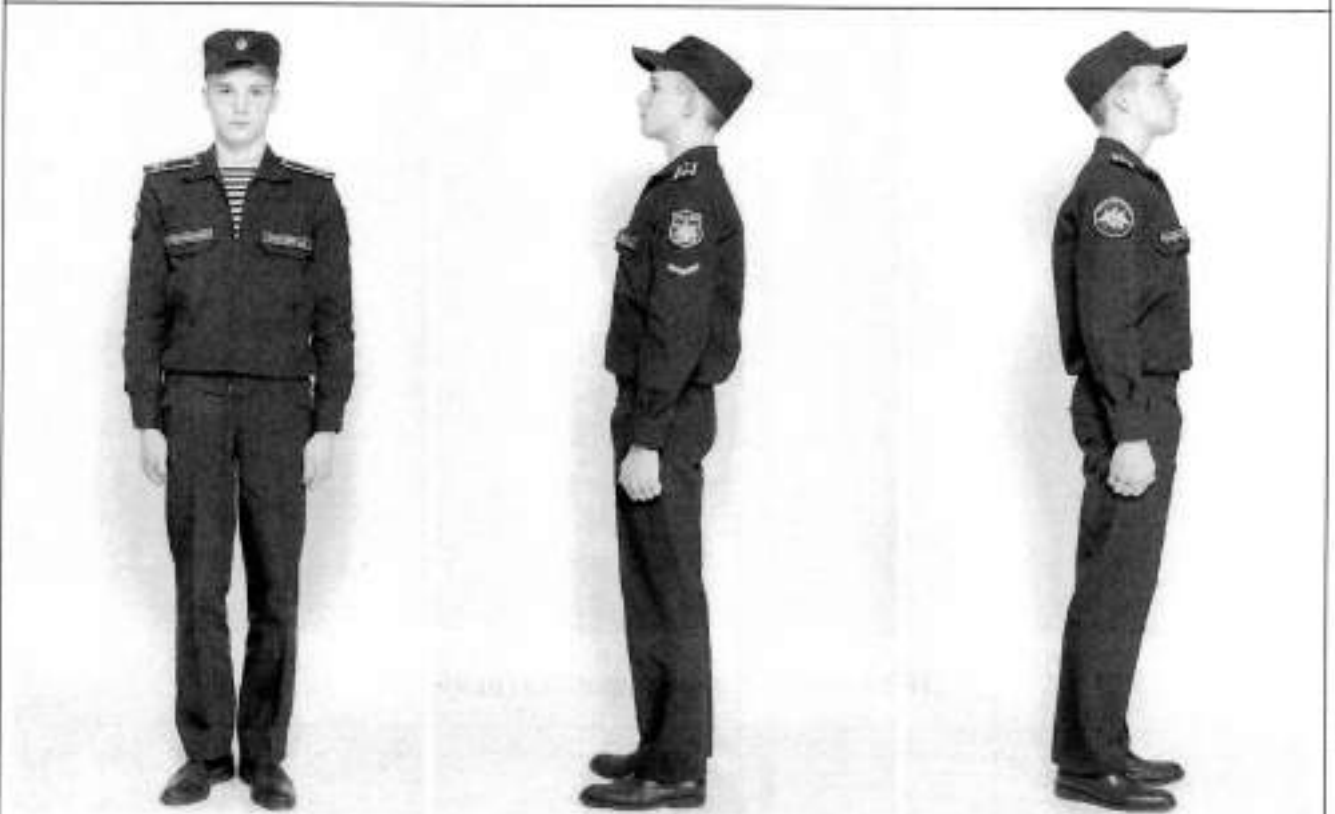
**Полевая форма одежды
для девочек**



Повседневная форма профиля ВКС



Повседневная форма профиля МЧС



Повседневная форма профиля ВМФ



Повседневная форма профиля СВ



Повседневная форма профиля МВД