



По пути

великих открытий

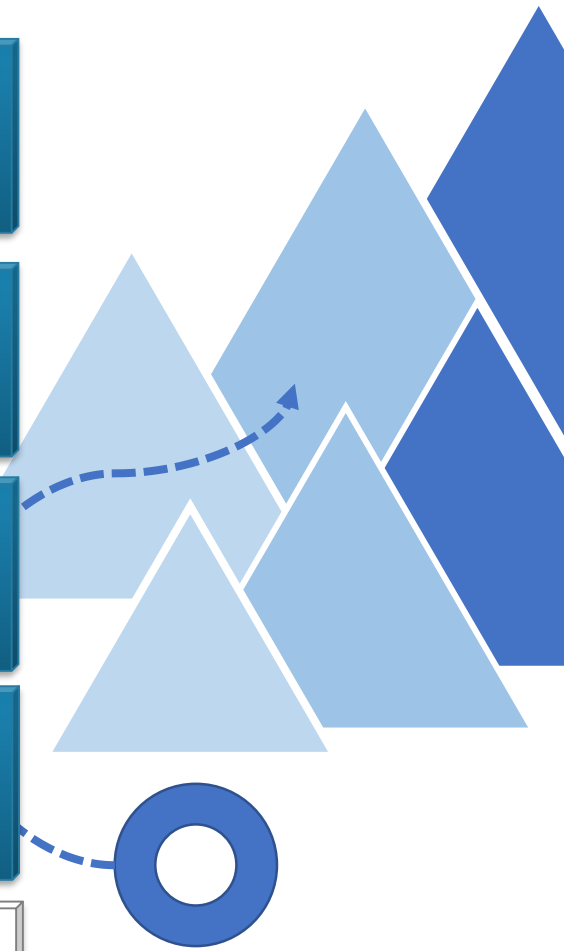
**Исследовательская деятельность
в походах и экспедициях**

24 апреля 2024



Образовательные и исследовательские цели и задачи походов и экспедиций

Цели	Задачи	Выполнение проектно-исследовательской работы	Практическая подготовка обучающихся	Формирование и пополнение музейных фондов и коллекций	Приобретение и расширение знаний	
Формирование мировоззренческих основ и ценностных ориентиров	Актуализация (обновление) научного знания	Актуализация предметных знаний, умений, навыков	Освоение, сохранение и приумножение наследия	Приобретение и развитие исследовательских умений и навыков		
Социализация	Исследование объектов и процессов в естественной среде	Погружение в предметную реальность	Систематическое обновление и дополнение образовательного контента	Функциональное применение приобретенных знаний и компетенций		
Самоорганизация	Навыки командного взаимодействия	Навыки организации и планирования	Устойчивое развитие	Профориентация		
Выбор объектов и локаций	Оптимизация программы и маршрута	Сбор и накопление материалов	Фиксация сведений о собранных материалах	Обработка и изучение собранных материалов	Подготовка отчета и архива путешествий	Создание конечного продукта



Планирование путешествий

На стадии планирования путешествия

(определения тематики, типов, продолжительности, сложности, содержания, видов деятельности участников)

необходимо учитывать:

возраст обучающихся;

уровень образования обучающихся;

содержание освоенной образовательной программы.

С учетом возраста, развития и подготовки обучающихся выбирают:

Основной и сопутствующие виды деятельности обучающихся в путешествии;

Виды образовательного интенсива;

Тематику путешествий;

Объекты и локации;

Сложность и продолжительность маршрута.

Основной вид деятельности в путешествии:

Младшая школа – наблюдение и описание;

Средняя школа – сбор и обработка информации, составление отчета и архива, каталога, формирование музейной экспозиции;

Старшая школа – проектно-исследовательская работа.



Подготовка путешествий

Разведка

- Разведка местности (локаций) поиска и исследования;
- Разведка объектов поиска и исследования;
- Разведка маршрута и мест размещения (остановки и ночлега);
- Разведка инфраструктуры;
- Разведка объектов жизнеобеспечения.

Маршрут должен быть заранее проверен и продуман в деталях

- Задача безопасного участия обучающихся в путешествии;
- Задача успешного выполнения программы (результативность путешествия).

Особенности подготовки путешествий по отдельным направлениям краеведения:

Военная история и военный поиск

Изучение архивных военных карт, аэрофотоснимков, схем, фотографий с мест событий;

Археология

Изучение археологических карт, отчетов, материалов раскопок, спутниковой и аэрофотосъемки, рельефа местности, пробные исследования;

Этнография и фольклор и другие направления

Изучение отчетов и публикаций предыдущих экспедиций, опрос населения, знакомство с жителями;

Работа с населением, предварительный опрос, установление контактов важны в любых исследованиях

Также для начинающих и опытных экспедиций важно взаимодействие с местными исследовательскими коллективами, специалистами, краеведами



Подготовка путешествий

Разработка и заготовка экспедиционно-исследовательского материала (полевого реквизита)

Полевой дневник (дневник путешествия)

Основное образовательное средство

(отбор, анализ, обобщение, систематизация и классификация информации)

Главный сборник информации в путешествии

Основной отчетный документ;

Бланки опроса информантов;

Бланки описания находок и образцов собранных материалов;

Карты и схемы местности, локаций, объектов (в том числе виртуальные).

Подготовка экспедиционно-исследовательского инвентаря и снаряжения

Средства мобильной или спутниковой связи навигации;

Компасы, фонари, спички;

Средства аудио-видео-фото фиксации (смартфон или различные устройства), наличие профессионального фотоаппарата желательно, квадрокоптер;

Зарядные устройства и источники питания;

Устройства хранения данных;

Карандаши и перочинные ножи (сменные грифели);

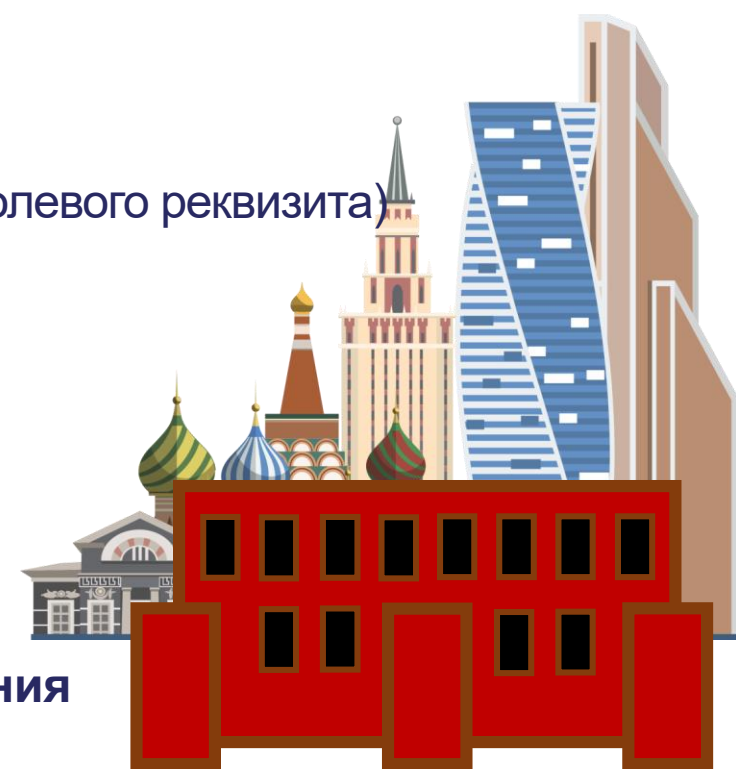
Запас бумаги, блокнотов;

Планшеты;

ПК для оперативного внесения, сохранения и обработки данных

(Предусмотреть упаковку с надежной влагозащитой)

Набор инвентаря и снаряжения может варьироваться в зависимости от типа и маршрута путешествия



Распределение ролей среди участников и образовательный интенсив

Роли участников экскурсионно-экспедиционного путешествия

Группа опроса и работы с информантами
(интервьюер, стенограф);

Операторы аудио-, видео-, фотосъемки;

Группа регистрации материала и пр.

Целесообразна смена или взаимодополнение ролей

Образовательный интенсив

Форма, виды, содержание и сложность определяются составом участников и программой путешествия:

Контрольные задания;

Учебно-тренировочные задания;

Исследовательские задания.

Банк заданий для путешествия может включать:

Задания общие;

Задания для отдельных этапов путешествия;

Задания для отдельных локаций.

Сетевые учебно-практические мероприятия на объектах посещения.

Конкурсы в путешествии и по итогам путешествия:

Конкурс фотоснимков

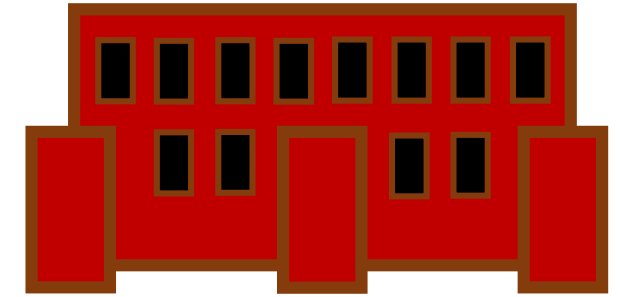
Конкурс видеороликов

Конкурс интервью

Конкурс репортажей

Конкурс дневников путешествия

Конкурс командной работы и пр.



Медиа сопровождение
важная часть
современной
экспедиции

Исследовательские риски и способы их преодоления

Факторы разрушающего воздействия на объекты и источники изучения действительности:

Антропогенный фактор;
Воздействие природной среды;
Внутренние свойства объекта.

Общедоступные способы сохранения объектов и источников изучения действительности:

Описание

Письменное (дневник, анкета, интервью), устное в аудиоформате, графическое (наброски);

Копирование и воспроизведение

Более точные

Аудио-, видео-, фотофиксация

Сканирование и ксерокопирование, 3D сканирование и точное моделирование

Чертеж и слепок;

Менее точные

Письменное копирование, стенографирование

Зарисовка, схема

Макетирование

Упрощенное моделирование.

Любой изучаемый объект, предмет, находка, любой собранный материал

и полученная информация или любое воспроизведение и описание изучаемого объекта, предмета, локации

или их части должны быть идентифицированы по названию, месту, обстоятельствам обнаружения, приобщения, создания



Формы исследовательской работы экспедиции и средства ее осуществления



ИЗУЧЕНИЕ МЕСТНОСТИ
И ЛАНДШАФТА

РАБОТА
С ЛЮДЬМИ

ИЗУЧЕНИЕ
ОБЪЕКТОВ И ПРЕДМЕТОВ
ИСТОРИИ, КУЛЬТУРЫ,
БЫТА, ПРИРОДЫ

СБОР И ПРИОБЩЕНИЕ ДОКУМЕНТОВ

КАРТОГРАФИРОВАНИЕ

ФОТО- И ВИДЕОСЪЕМКА

ОПРОС ИНФОРМАНТОВ И ЗАПИСЬ ИНТЕРВЬЮ

ВЕДЕНИЕ ПОЛЕВЫХ ЗАПИСЕЙ

СБОР И ПРИОБЩЕНИЕ НАХОДОК, ПРЕДМЕТОВ, ОБРАЗЦОВ

Полевой дневник или журнал в экспедиционной работе



ДНЕВНИК ПУТЕШЕСТВИЯ
ИЛИ
ЖУРНАЛ ПУТЕШЕСТВИЯ

ЗАПИСИ В ПОЛЕВОМ ДНЕВНИКЕ
ВЕДУТСЯ НЕПРЕРЫВНО
И ПОСЛЕДОВАТЕЛЬНО

В ПОЛЕВОМ ДНЕВНИКЕ
УКАЗЫВАЮТСЯ НАЗВАНИЕ
И ЛИЧНЫЙ СОСТАВ
ЭКСПЕДИЦИИ

В ПОЛЕВОМ ДНЕВНИКЕ
УКАЗЫВАЮТСЯ ОБЩИЕ ЦЕЛИ
И ЗАДАЧИ ЭКСПЕДИЦИИ,
А ТАКЖЕ ЦЕЛИ И ЗАДАЧИ,
ДЕТАЛИ И РЕЗУЛЬТАТЫ
ОТДЕЛЬНЫХ ЭТАПОВ РАБОТЫ

ГЛАВНЫЙ ДОКУМЕНТ ЛЮБОЙ ЭКСПЕДИЦИИ

В него заносятся все сведения и все наблюдения за весь период работы поисково-исследовательской экспедиции.

Структура дневника и его компоненты могут изменяться в зависимости от характера экспедиции, ее целей и задач. Но есть общие неотъемлемые компоненты любого дневника и базовые правила к его ведению.

У каждой рабочей группы может быть свой дневник как часть и приложение к общему дневнику экспедиции.

В ПОЛЕВОМ ДНЕВНИКЕ ОБЯЗАТЕЛЬНО ФИКСИРУЮТСЯ

Хронология работы экспедиции с точностью до дат и отдельных часов, в зависимости от характера деятельности в конкретный момент и степени важности фиксации как можно более узких временных отрезков в конкретных обстоятельствах.

Локализация местопребывания и работы экспедиции и проведения отдельных работ в рамках выполнения отдельных экспедиционных задач.

Обстоятельства обнаружения искомых объектов и предметов или случайных находок и их описание.

Обстоятельства встречи с людьми, предоставившими какую-либо полезную информацию. Заметки по маршруту движения, касающиеся характера местности, трудностей в пути и в работе, состояния исследуемых объектов, недостатков в оснащении экспедиции относительно преодоления маршрута, недочеты в планировании и организации работы экспедиции и отдельных ее этапов и прочее.

В ПОЛЕВОЙ ДНЕВНИК ОБЯЗАТЕЛЬНО ЗАНОСЯТСЯ

Сведения об информантах и их информация (желательно иметь и бланк-опросник).

Детализированное описание найденных предметов и обследованных объектов.

Предположения, гипотезы, касающиеся изучаемых объектов.

Вопросы, возникавшие в процессе работы и наблюдений.

Пояснительные схемы, иллюстративные наброски.

Сбор и приобщение фотоматериалов



Главное преимущество экспедиционной работы – возможность сбора собственных, а не заимствованных фотоматериалов

ОБЯЗАТЕЛЬНАЯ НУМЕРАЦИЯ КАЖДОГО СНИМКА

ОБЯЗАТЕЛЬНАЯ АТРИБУЦИЯ СНИМКА

ЧТО ?

Определение объекта или совокупности объектов, изображенных на снимке. Возможно дополнительное указание жанровой или видовой принадлежности снимка (при возможности или необходимости): портрет, художественная фотография, городской пейзаж и т.д.

ГДЕ ?

Указание места съемки и местоположения запечатленного объекта. Полнота обозначения места зависит от объема имеющейся подлинной информации о снимке или наличия в кадре признаков, позволяющих конкретизировать место съемки. В экспедиции место съемки фиксируется максимально полно.

КОГДА ?

Указание времени произведения съемки в диапазоне от ДД.ММ.ГГ. до ГГ. (в зависимости от полноты имеющихся подлинных сведений о времени съемки или совокупности признаков в самом кадре, позволяющих конкретизировать время съемки). В экспедиции время съемки фиксируется максимально полно.

КТО?

Указание имени автора снимка / фотографа (зависит от наличия точных сведений или совокупности признаков, указывающих на автора). В экспедиции авторство фиксируется точно и максимально полно.

ОБЯЗАТЕЛЬНО НАЛИЧИЕ ПОДПИСИ К СНИМКУ

Содержит: 1) наименование снимка, указывающее на его содержание, 2) место съемки, 3) время съемки, 4) имя автора, 5) источник происхождения снимка.

ОПИСАНИЕ К СНИМКУ

Производится при необходимости сообразно целям, задачам, объекту и предмету исследования. Приводится в приложении к работе или отчету рядом с изображением и отдельно от подписи к нему.

Опрос информантов



БЛАНК ОПРОСА НАСЕЛЕНИЯ
(ИНФОРМАНТОВ)

САМОСТОЯТЕЛЬНЫЙ
(ОТДЕЛЬНЫЙ) ДОКУМЕНТ
(входит в приложение полевого
дневника и исследовательской работы)

СОСТАВНОЙ ЭЛЕМЕНТ
ИЛИ РАЗДЕЛ ВНУТРИ ПОЛЕВОГО
ДНЕВНИКА

ВКЛЮЧАЕТ В СЕБЯ МИНИМУМ
ДВЕ ЧАСТИ:
ПЕРСОНАЛЬНАЯ АНКЕТА
И ЛИСТ СТЕНОГРАММЫ ИНТЕРВЬЮ

МОЖЕТ ПРИЛАГАТЬСЯ ПЕРЕЧЕНЬ
ЗАРАНЕЕ ПОДГОТОВЛЕННЫХ
ОСНОВНЫХ ВОПРОСОВ ДЛЯ ОПРОСА

АНКЕТА

НАИМЕНОВАНИЕ ЭКСПЕДИЦИИ

СОСТАВ РАБОЧЕЙ ГРУППЫ, ВЕДУЩЕЙ ОПРОС

УКАЗАНИЕ ПРИЧИНЫ И ЦЕЛИ ОПРОСА И ЗАПИСИ ИНТЕРВЬЮ

УКАЗАНИЕ МЕСТА, ВРЕМЕНИ И ОБСТОЯТЕЛЬСТВ ЗАПИСИ ИНТЕРВЬЮ

ЛИЧНЫЕ ДАННЫЕ ИНФОРМАНТА

Фамилия, имя и отчество (для женщин девичья фамилия тоже).

Адрес проживания (текущий с указанием длительности и указанием смены мест проживания).

Место рождения.

Год или дата рождения и возраст.

Состояние здоровья (при необходимости).

Состав семьи (при необходимости).

Желательно зафиксировать персональные данные ближайших родственников (имена, год рождения, возраст, семейное положение, места проживания и работы).

Данные о старших родственниках (отце, матери и др. при необходимости).

Этническая принадлежность и национальность.

Вероисповедание.

Образование (наименование мест учебы при наличии).

Служба в армии (при наличии и с указанием части по возможности).

Род занятий (на момент проведения опроса и в прежние годы).

ИНТЕРВЬЮ

ЗАПИСЬ ВОПРОСОВ И ОТВЕТОВ В ИХ ТОЧНОЙ ФОРМУЛИРОВКЕ

ЗАПИСЬ УТОЧНЯЮЩИХ ВОПРОСОВ В ИХ ТОЧНОЙ ФОРМУЛИРОВКЕ

ЗАПИСЬ ДОПОЛНЕНИЙ К ОТВЕТАМ В ИХ ТОЧНОЙ ФОРМУЛИРОВКЕ

Карты, схемы, планы



Схемы, планы и зарисовки имеют крайне важное значение при исследовании и фиксации отдельных объектов на изучаемой местности. В особенности если эти объекты составляют главную материальную основу исследования

ОБЯЗАТЕЛЬНАЯ НУМЕРАЦИЯ И НАИМЕНОВАНИЕ

Все карты и схемы в работе, независимо от их местоположения (в основном тексте или в приложении) должны быть пронумерованы. Нумерация сквозная (последовательно по нарастающей – 1,2,3,4...). Перед номером пишется слово «Карта», либо слово «Схема», затем ставится знак нумерации «№», и после этого номер арабскими цифрами. После обозначения номера (например, «Карта № 5») следует название карты или схемы. Если карты выносятся в приложения, то желательно группировать их в одном разделе приложений, не смешивая с другими иллюстрациями, или размещать их как самостоятельные приложения последовательно друг за другом.

ОБЯЗАТЕЛЬНО НАЛИЧИЕ ПОДПИСИ

Каждая карта и схема после указания номера должна иметь название или подпись. Название или подпись характеризует или разъясняет содержание карты, указывает на то, к какой местности, объекту, а также периоду и событию относится данная карта.

ОБЯЗАТЕЛЬНО НАЛИЧИЕ ЛЕГЕНДЫ

У всякой карты или схемы обязательно должна быть легенда. Легенда есть текст, разъясняющий значение или смысл всех условных обозначений, знаков и всех графических пометок, присутствующих на карте или схеме.

ПЛАНЫ И ЧЕРТЕЖИ

Требуют помимо названия и легенд подробного описания изображенных объектов и предметов.

АВТОРСТВО

Выполненные собственноручно карты, схемы и планы требуют указания автора и времени создания. Заимствованные требуют указания источника заимствования.

Описание объектов и предметов

Цель любого описания – возможность введения собранных и изучаемых материалов в научно-исследовательский оборот и последующей их публикации

Крупные объекты

Название	Инициатор – заказчик – владелец	Надписи и иные внешние атрибуты
Дата создания и установки	Архитектура, композиция, сюжет, стиль, размеры	Статус и значение объекта
Автор	План - схема	Состояние

Сведения вносятся в специальный бланк или записываются в дневник

Предметы хранения: находки и экспонаты

Атрибуция	Инвентаризация	Описание
Идентификация предмета посредством наблюдения его внешних признаков как общих, так и особенных, определяющих его видовую принадлежность, а также индивидуальность или уникальность	Научная регистрация предметов, входящих в музейный фонд	Процесс письменной фиксации внешних и внутренних признаков, свойств и качеств предмета с целью включения его в музейный фонд и ввода в научный оборот

В описании и атрибуции объектов и предметов особо важно указание места их расположения, обнаружения, приобретения или хранения



Порядок локализации (местоуказания)

Место изготовления предмета

Место приобретения предмета

Место обнаружения находки

Место расположения объекта, сооружения, памятника

Место производства фотосъемки
(место, запечатленное в кадре)

Место производства видеосъемки
(место, запечатленное в кадре)

Место проведения анкетирования и записи интервью

Место проведения полевых исследований

Место сбора материалов и предметов

Места остановок и контрольные точки на маршруте



МОСКВА

Столичный город



РОССИЯ

Страна

Местоуказание производится в нисходящем порядке в соответствии с принятым административным делением в стране и составляющих ее субъектах

Наименование страны, региона и места производства или происхождения материала и предмета осуществляется с учетом исторических реалий сообразно времени изготовления и обнаружения предмета с дополнением их современными данными



Калуга

Региональный центр



Калужская область

Регион



Калужская область

Регион



КОЗЕЛЬСК

Козельск

Районный центр



Козельский район

Район



город
Сосенский

село
Бурнашево

село
Волконское

деревня
Дешовки

Поселение

